

Manual de Boas Práticas para Fornecedores

Índice

| | | |
|-----|---|----|
| 1. | A Inframoura | 2 |
| 2. | Sistema de Gestão da Qualidade e Ambiente | 2 |
| 3. | Aspetos e Impactes Ambientais..... | 3 |
| 4. | Avaliação de desempenho de fornecedores..... | 3 |
| 5. | Materiais em contacto com a água para consumo humano..... | 3 |
| 6. | Boas Práticas Ambientais | 3 |
| 6.1 | Gestão da água | 4 |
| 6.2 | Gestão de resíduos | 4 |
| 6.3 | Contaminação de águas e solos..... | 5 |
| 6.4 | Produtos químicos | 5 |
| 6.5 | Energia | 6 |
| 6.6 | Ruído Ambiental | 6 |
| 6.7 | Viaturas | 7 |
| 7. | Situações de Emergência Ambiental | 7 |
| 7.1 | Derrames | 7 |
| 7.2 | Incêndios | 8 |
| 8. | Segurança no Trabalho | 8 |
| 9. | Obrigações legais (código do trabalho)..... | 18 |
| 10. | Divulgação | 18 |
| 11. | Fiscalização | 18 |

1. A Inframoura

A Inframoura, Empresa de Infraestruturas de Vilamoura, EM, iniciou a sua atividade em 2007, sentindo-se, responsavelmente, herdeira de um passado histórico de referência, que remonta à década de 60 do século passado, quando Arthur Cupertino de Miranda adquiriu a Sociedade Agrícola da Quinta de Quarteira, com cerca de 1600 hectares de dimensão e transformou o antigo Morgadio de Quarteira numa estância turística com uma estrutura exemplar, ordenada e organizada.

A Inframoura é constituída com capital social partilhado entre a Câmara Municipal de Loulé, que detém a maioria, e a Lusotur.¹

Desde 2007, a empresa tem vindo a interiorizar uma cultura de prestação de serviço público, enformada por valores potenciados e promovidos no sentido de, desde logo, antecipar as expectativas dos clientes, ao mesmo tempo que afirma, de forma concreta, a estratégia de edificação de uma eco cidade do futuro, tendo em atenção o profundo estudo sobre os *stakeholders* que foi realizado.

A Inframoura, E.M., tem por missão prestar um serviço de excelência na conservação e manutenção de todos os espaços públicos, respeitando o ambiente num registo de qualidade superior, que garanta elevados padrões de vida na zona de Vilamoura.

Tem como atribuições a exploração de atividades de interesse geral e de promoção do desenvolvimento local de Vilamoura, Vila Sol e áreas adjacentes atribuídas pelo município de Loulé, num leque de competências, de onde se destaca:

- a) Adução e distribuição de água para uso doméstico, industrial, comercial e rega; controlo de qualidade e de consumo;
- b) Gestão, conservação, manutenção da rede de distribuição e tratamento de águas, recolha de efluentes domésticos e pluviais, serviços de limpeza e recolha de resíduos sólidos urbanos,
- c) Saneamento básico;
- d) Gestão e manutenção das redes viárias, dos espaços verdes e limpeza urbana;

A Empresa exerce, mediante delegação de poderes, as competências municipais de instalação, gestão, manutenção e cobrança de tarifas respeitantes às funções de regulação de atividades económicas nomeadamente as respeitantes à publicidade, sinalização direcional, informativa, institucional e comercial, venda ambulante, atividades sazonais ou realizadas em instalações sujeitas a licenciamento e/ou suportadas nas infraestruturas públicas geridas pela Empresa.

2. Sistema de Gestão da Qualidade e Ambiente

A Inframoura tem implementado um sistema de gestão da Qualidade e Ambiente (SGQA), de acordo com as normas NP EN ISO 9001:2008 e NP EN ISO 14001:2004. O sistema implementado encontra-se certificado pela SGS ICS desde o dia 22 de Novembro de 2011.

A Política da Qualidade e Ambiente, definida e aprovada pela administração da Inframoura, está disponível em www.inframoura.pt, nela estão espelhados os objetivos e compromissos da empresa de modo a melhorar a eficácia do sistema de gestão.

Por ser nosso fornecedor/prestador de serviços, deverá cumprir um conjunto de boas práticas estabelecidas na Política e demais documentos estabelecidos no sistema de gestão implementado.

¹ A delegação de competências foi efetuada em Dezembro de 2006, nos termos da Lei 58/98, de 18 de Agosto e da Lei 169/99, de 18 de Setembro.

3. Aspetos e Impactes Ambientais

O SGQA implementado abrange todas as atividades desenvolvidas pela Inframoura e destina-se a aumentar a eco-eficiência e a promover o controlo dos impactes ambientais significativos resultantes das nossas atividades de negócio, dando continuidade, aos compromissos assumidos na Política da Qualidade e Ambiente.

Os aspetos ambientais significativos resultantes das nossas atividades estão publicados em www.inframoura.pt. Todos os anos são definidos Objetivos e Metas Ambientais por forma a definir ações que contribuam para a minimização dos Impactes Ambientais.

4. Avaliação de desempenho de fornecedores

Todos os fornecedores da Inframoura são avaliados quanto ao seu desempenho.

A avaliação é efetuada quanto ao prazo de entrega, cumprimento das especificações de compra, quantidade entregue.

Caso algum fornecedor solicite informação sobre o seu desempenho, a Inframoura comunicará se ele está “ativo” ou “excluído” da lista de fornecedores.

5. Materiais em contacto com a água para consumo humano

A Inframoura, no seguimento da sua preocupação com a melhoria contínua dos processos, dos sistemas e das tecnologias, encontra-se a implementar desde 2016, um Plano de Segurança da Água (PSA) no sistema de abastecimento de água, numa perspetiva de análise e prevenção de riscos nesses sistemas.

No sentido de estabelecer Boas Práticas Operacionais e Medidas Preventivas com base na identificação de perigos e análise de riscos e sua mitigação, que permitam a proteção da saúde dos consumidores; o cumprimento dos requisitos legais e aumentar a confiança e satisfação dos consumidores, melhorando a qualidade do serviço, em particular no que respeita às características físicas e organoléticas da água fornecida (cor, cheiro e sabor) e sem riscos microbiológicos informa que:

- Sempre que possível, todo o material para abastecimento de água (contadores, ferramentas, válvulas torneiras, etc) deve vir devidamente acondicionado e embalado individualmente a fim de evitar contacto com possíveis fontes de contaminação;
- Sempre que possível, todo o tubo ou tubagem para contacto direto com água deve vir embalado e tamponado a fim de evitar contacto com possíveis fontes de contaminação.

6. Boas Práticas Ambientais

De modo a controlar as aspetos e impactes ambientais, das atividades desenvolvidas por nós, e/ou pelos nossos subcontratados existem boas práticas ambientais que têm que ser cumpridas ao nível da gestão da água e gestão de resíduos, da contaminação de água e solos, na utilização de produtos químicos, no consumo de energia, em termos de ruído ambiental, de viaturas e em caso de situações de emergência (derrames e incêndios), passando-se a descrever:

6.1 Gestão da água



A quantidade de água no mundo é praticamente a mesma há milhares e milhares de anos. Mas o número de pessoas que vivem na Terra aumenta a cada dia. Mais gente para a mesma quantidade de água, torna a água um bem ainda mais escasso.

Se toda a água do mundo coubesse numa garrafa de 1 litro, apenas meia gotinha estaria disponível para beber.

Por todas estas razões, o uso da água deve ser gerido de um modo eficiente.

No dia a dia desenvolvem-se diversas atividades que consomem esse bem. Muitas vezes pode alterar-se hábitos para que se possa obter o mesmo resultado sem gastar tanta água.

A Inframoura tem como objetivo estratégico a sustentabilidade e pretende assegurar que os impactes ambientais e os efeitos negativos causados são minimizados. Como entidade gestora responsável pelo abastecimento público de água a Inframoura têm de garantir de o seu uso é eficiente. Utilize equipamentos ou acessórios que permitam, só por si, reduzir o consumo de água (por exemplo, utilize torneiras com redução de caudal, mangueiras com válvula de corte no punho e torneiras de fecho automático com válvula de pressão).

6.2 Gestão de resíduos

Os pequenos resíduos urbanos, produzidos no decorrer da prestação de serviços devem ser depositados, seletivamente, nos contentores existentes para o efeito para posterior recolha. Os sacos de lixo devem ser colocados sempre no interior dos contentores, nunca ao lado e o lixo deixado cair acidentalmente junto dos contentores deve ser recolhido, deixando a área em redor dos contentores meticulosamente limpa. Não abandone, no final dos trabalhos, resíduos, recipientes ou qualquer tipo de embalagem.



Os resíduos específicos da prestação do serviço deverão ser separados e depositados, consoante acordo com a Inframoura, E.M., e com o respetivo código LER (Lista Europeia de Resíduos), com vista à sua correta eliminação ou valorização por entidades licenciadas para o efeito pelos próprios ou pela Inframoura, E.M..

Os resíduos a encaminhar têm que ser sempre acompanhados pela respetiva GAR (Guia de Acompanhamento de Resíduos), de acordo com a legislação em vigor.

No caso específico de prestadores de serviços com uso de fitofármacos, deverão conhecer as obrigações associadas à sua gestão de embalagens contaminadas (Valorfito/SIGERU – Sistema Integrado de Gestão de Embalagens e Resíduos em Agricultura, Lda.).

Deverá ser assegurada a gestão adequada dos resíduos de óleos usados e a sua entrega a entidades definidas pela SOGILUB (Sociedade de Gestão Integrada de Óleos Lubrificantes Usados).

6.3 Contaminação de águas e solos

É expressamente proibida a descarga para as águas e para o solo e nas redes de drenagem de águas residuais domésticas ou pluviais de:

- Matérias ou produtos inflamáveis ou explosivos;
- Entulhos, areias ou quaisquer outros materiais que possam obstruir ou danificar os coletores e/ou inviabilizar os processos de tratamento;
- Óleos e lubrificantes novos ou usados;
- Tintas, solventes ou outras substâncias perigosas;

As descargas de águas de lavagem urbana deverão ser efetuadas apenas em locais identificados e autorizados pela Inframoura, E.M.

6.4 Produtos químicos

O fornecedor de produtos químicos está obrigado a fornecer à Inframoura a ficha técnica e a ficha de segurança devidamente atualizada.

Na seleção de produtos químicos deverão ser preferidos os menos poluentes.

Deverá ser assegurado o conhecimento das fichas de dados de segurança dos produtos químicos a manusear, devendo estas vir a acompanhar o respetivo produto químico.

Deverá ser assegurado o transporte e manipulação de substâncias perigosas de forma segura.

Todos os recipientes devem estar rotulados: no caso de o rótulo apresentar sinais de degradação, deverão assegurar a sua correta identificação.



Deverá ser garantido que todos os colaboradores têm conhecimento dos riscos associados ao produto químico e cumprem as boas práticas de utilização (p.ex. não comer, beber, fumar ou guardar alimentos junto dos locais onde se encontram produtos químicos, fechar e arrumar sempre os recipientes após a utilização, não cheirar nem provar produtos químicos).

Deverá ser utilizado, sem exceção, os Equipamentos de Proteção Individual (EPI's) indicados na Ficha de Segurança do Produto durante o manuseamento de produtos químicos.

Só deverão ser utilizados produtos fitofármacos com autorização de venda em Portugal, com base na lista publicada pela Direção Geral de Agricultura e Desenvolvimento Rural, em <http://madrp.dgadr.pt/>

6.5 Energia



Devem ser sempre implementados procedimentos que conduzam ao menor consumo/poupança de energia;

Deve ser dada preferência a equipamentos com melhor performance energética;

Os equipamentos deverão estar sempre em bom estado de manutenção para evitar consumos excessivos;

Deverão recorrer sempre que possível a energias renováveis e a lâmpadas de baixo consumo.

6.6 Ruído Ambiental

Nas atividades do exterior utilize equipamentos que cumpram as potências sonoras legalmente definidas e possuem marcação CE por parte do fornecedor.



Ligue o equipamento apenas pelo tempo necessário para executar as tarefas e utilize-o de acordo com as instruções do fabricante, para garantir que trabalhe com a maior eficiência.

Os equipamentos de corte (motosserras, roçadoras e corta-relva) devem ser afinados regularmente, incluindo a vigilância frequente e a substituição quando necessário dos elementos de corte. Também os sopradores devem ser utilizados de acordo com as instruções do fabricante.

Na varredura Mecânica devem estabelecer-se rotas eficazes e encontrar um compromisso entre a recolha da maior quantidade de resíduos possível, com o menor número de manobras para o efeito.

Em relação à maioria das máquinas e equipamentos de construção em utilização deve ser assegurado o cumprimento da legislação em vigor, que estabelece claramente as regras em matéria de emissões sonoras dos equipamentos para utilização em exteriores e que determina que todos os equipamentos devem exibir marcação CE, indicar o nível de potência sonora garantido e possuir uma declaração de conformidade CE.

6.7 Viaturas

As viaturas ao serviço de um prestador de serviços na área geográfica de Vilamoura e Vila Sol deverão estar devidamente limpas e com manutenção efetuada a fim de evitar derrames para a via pública.

Sempre que possível, em prestações de serviços junto à via pública prolongadas, deverá ser solicitado dístico para colocar no seu interior com a informação que está ao serviço da Inframoura.

Todas as viaturas ao serviço devem possuir documentação obrigatória atualizada, incluindo os comprovativos da realização e passagem nas inspeções periódicas, e que poderão atestar o inteiro cumprimento dos valores limite de emissões de poluentes gasosos pelo tubo de escape.

As viaturas deverão estar equipadas com extintor de pó químico ABC; pá e vassoura, material para absorção de líquidos e sacos de plástico, para assegurar uma imediata reação em situações de emergência.

Na condução das viaturas, é importante o cumprimento de algumas regras, não só para uma maior segurança, mas também para a redução dos níveis de poluição, nomeadamente:

- Cumprimento do código da estrada em vigor, nomeadamente todos os sinais de trânsito e limites de velocidade estipulados por lei;
- Manutenção, na medida do possível, de velocidades constantes;
- Evitar travagens e acelerações bruscas;
- Zelar pela boa manutenção da viatura.

7. Situações de Emergência Ambiental

Em situações de emergência, nomeadamente derrames na via pública de produtos químicos, óleo, gasóleo, gasolina ou incêndios, o prestador de serviço deve proceder, de imediato, à sua resolução, de modo a minimizar os impactes ambientais. Todas as situações de emergência ocorridas devem ser comunicadas, à Inframoura, E.M, através dum relatório contendo a data e hora da ocorrência, a descrição dos procedimentos seguidos para a sua resolução e uma análise de causas. Os resíduos produzidos devem ser devidamente acondicionados, em recipientes adequados, identificados e providenciar o seu posterior encaminhamento para o destino ambientalmente correto, devendo a cópia da GAR ser anexada ao relatório entregue.

7.1 Derrames

Em caso de derrame, não deixe o produto escoar para águas superficiais ou subterrâneas, fechando os acessos aos sistemas de drenagem e esgotos com meios de retenção adequados.

Em caso de ocorrência de algum derrame de produtos químicos, devem ser usadas luvas de proteção e recurso a materiais absorventes.

Os resíduos resultantes devem ser recolhidos para um saco plástico, ou contentor adequado, e encaminhados para um operador de resíduos para tratamento adequado, devendo a cópia da GAR ser anexada ao relatório entregue.

No caso de quedas acidentais de resíduos sólidos, quer no ato de despejo quer no ato de recolha e ou transporte, estes devem ser recolhidos e colocados no recipiente de origem ou no próprio carro de

recolha, se este não estiver danificado, ou então para um saco plástico ou recipiente, com o auxílio de pá e vassoura apropriadas para o efeito. Toda a área deverá ser meticolosamente limpa.

Em caso de derrame, não deixe o produto escoar para águas superficiais ou subterrâneas, fechando os acessos ao sistema de drenagem e de esgotos com meios de retenção adequados (colocar um chouriço absorvente em volta da caixa de esgoto, por exemplo).

7.2 Incêndios

Deverão ser tomadas todas as precauções necessárias para evitar qualquer risco de incêndio, nomeadamente não fazer lume e não fumar em locais críticos.

Deverá ser assegurado que dispõe no local de meios de extinção de incêndio adequados.

Os pequenos incêndios que possam ocorrer devem ser controlados através dos extintores existentes no local e ou nas viaturas

Quando se tratem de incêndios de maiores proporções, deve ser, de imediato o número de emergência nacional – 112.

Os resíduos resultantes da extinção do incêndio devem ser recolhidos e encaminhados a destino adequado.

8. Segurança no Trabalho

Ruído

Para realizar atividades ruidosas use os protetores auriculares (ruído superior a 80 dB).

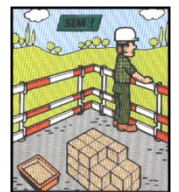
Risco de Queda em Altura

Para realizar trabalhos onde há risco de queda em altura, assegure que estão garantidas as condições de segurança para prevenir o risco de queda em altura, nomeadamente a existência de medidas de proteção coletiva (guarda-corpos, andaime, linha de vida, etc.)

Quando não for possível a colocação de medidas de proteção coletiva, use arnês preso a ponto fixo e resistente.

Os dispositivos destinados a impedir as quedas em altura devem estar em bom estado de conservação.

Use escadas para aceder às valas / escavações.



Vede as escavações e todos os desníveis no pavimento.



ESCADAS / ESCADOTES

As escadas de mão são meios de acesso e não devem ser usadas como plataformas de trabalho.

As escadas / escadotes devem estar em bom estado de conservação.

As escadas / escadotes devem ser instaladas em superfícies estáveis, sólidas e fixas.



A escada de mão deve ultrapassar, pelo menos, 1 m o ponto de apoio superior.



As escadas de mão devem estar amarradas nas extremidades.



Não efetue trabalhos que impliquem esforços físicos sobre escadotes. Para tal utilize plataformas de trabalho adequadas.

A base da escada deve manter-se suficientemente afastada da superfície de apoio vertical.



Nunca se deve utilizar o último degrau das escadas.

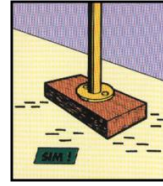
ANDAIMES

Não utilize andaimes que não se encontrem devidamente montados.

As peças do andaime devem estar em bom estado de conservação.

Os andaimes devem:

- apoiados em bases sólidas

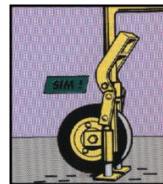


- estar completamente assoalhados em todos os níveis



- ter escadas de acesso a todos os níveis pelo interior, por prancha com alçapão
- estar contraventados
- ter guarda-corpos completos em todos os níveis (guardas colocadas a 1m, 50 cm e rodapé)
- estar ancorados a estruturas resistentes.

As rodas dos andaimes devem estar travadas enquanto trabalha.



Não deve carregar exageradamente as pranchas do andaime.



Quando desloca o andaime não devem estar pessoas nem objetos em cima do mesmo.



Queda de Objetos

Respeite as cargas máximas permitidas pelos equipamentos e acessórios de elevação.

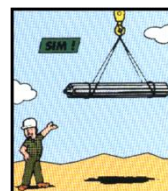
Use equipamentos e acessórios de elevação adequados à carga a transportar e em bom estado de conservação.



Não permaneça sob cargas suspensas.



Os elementos a movimentar, nunca deverão ser suspensos por um único ponto de amarração.



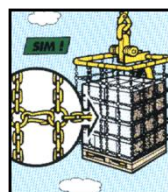
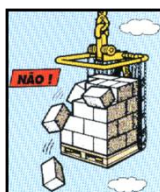
Devem proteger-se os cabos, correntes, cordas, etc. das arestas vivas existentes nos materiais a movimentar.



As cargas devem ser eventualmente guiadas com ajuda de cabos ou cordas.

Os ganchos devem ter a patilha de segurança em bom estado de funcionamento.

Certificar que a carga se encontra equilibrada e bem acondicionada antes de a içar.



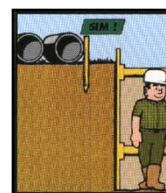
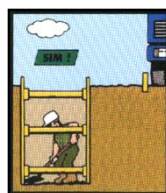
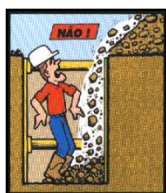
Suspenda os trabalhos de movimentação mecânica de cargas com vento superior a 50 Km/h.

Use o capacete e calçado de proteção.

Soterramento

Não entre nas escavações / valas que não apresentem condições de segurança. Verifique se existem fissuras no talude.

Evite sobrecargas junto das escavações / valas.



Antes de iniciar uma escavação / vala faça o levantamento das infraestruturas enterradas.

Aquando do trabalho de escavação, caso de surja um cabo elétrico ou uma tubagem de gás não assinalados nas plantas, os trabalhos devem ser suspensos de imediato até à chegada de um responsável.

Os produtos de escavação não devem ser depositados a menos de 1 m do bordo superior da vala.

Não permita a presença de trabalhadores no interior da vala sempre que ocorram vibrações junto da mesma, por exemplo a permanência de máquina / equipamentos em funcionamento.

As valas com profundidade superior a 1,2 m devem ser entivadas.

Nas escavações, assegure o corte do talude adequado ao tipo de terreno:

| Tipo de terreno | Ângulo de atrito interno | |
|-------------------|--------------------------|----------------|
| | Terreno seco | Terreno húmido |
| Rocha dura | 80° a 90° | 80° |
| Rocha branda | 55° | 55° |
| Aterro compactado | 45° | 40° |
| Terra vegetal | 45° | 45° |
| Areia e argila | 45° | 30° |
| Argila e marga | 40° | 20° |
| Cascalho | 35° | 30° |
| Areia fina | 30° | 20° |

Queda ao mesmo nível

A zona de trabalho deve estar limpa e arrumada.

As vias de circulação devem permanecer desobstruídas. Tenha atenção à passagem de cabos elétricos e ferramentas.

Ao transportar a carga, esta não deve tapar o campo de visão.

O material e objetos de trabalho devem ser sinalizados de forma a não permitir a aproximação dos transeuntes.

Sinalize qualquer desnível no pavimento.

Verifique os locais por onde circula, esteja atento a raízes, buracos, desníveis no pavimento e zonas escorregadias.

Projeção de partículas

Para realizar trabalhos onde há projeção de partículas, use óculos de proteção.

Lesões músculo-esqueléticas

Para transportar uma carga:

- Coloque-se junto à carga
- Mantenha as costas direitas
- Use os músculos das pernas para se erguer
- Mantenha a carga próxima do seu corpo
- Levantar e transportar a carga com os braços esticados.

Aproveite o peso do corpo para empurrar ou deslocar objetos.

Evitar movimentos de torção em torno do eixo vertical do corpo.

Peça ajuda ao colega para transportar cargas pesadas.

Utilize os apoios existentes para subir e descer das máquinas.

Atropelamento

É expressamente proibido transportar pessoas em equipamentos só destinados ao transporte de cargas.



Não conduza nem manobre equipamentos ou máquinas sem ter habilitação para o fazer.

Não permaneça no raio de ação das máquinas e viaturas.



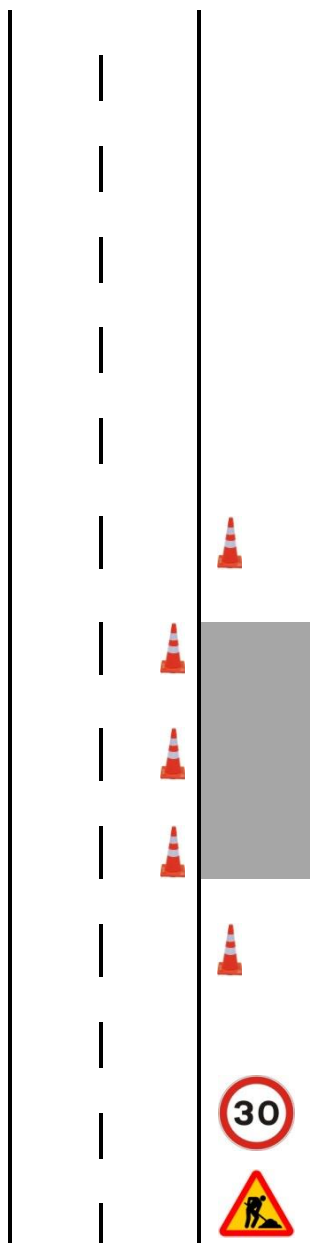
As manobras de pouca visibilidade ou perigosas devem ser auxiliadas por sinaleiro.

Trabalhe de frente para os automobilistas, de forma a permitir uma maior visibilidade de ambas as partes.

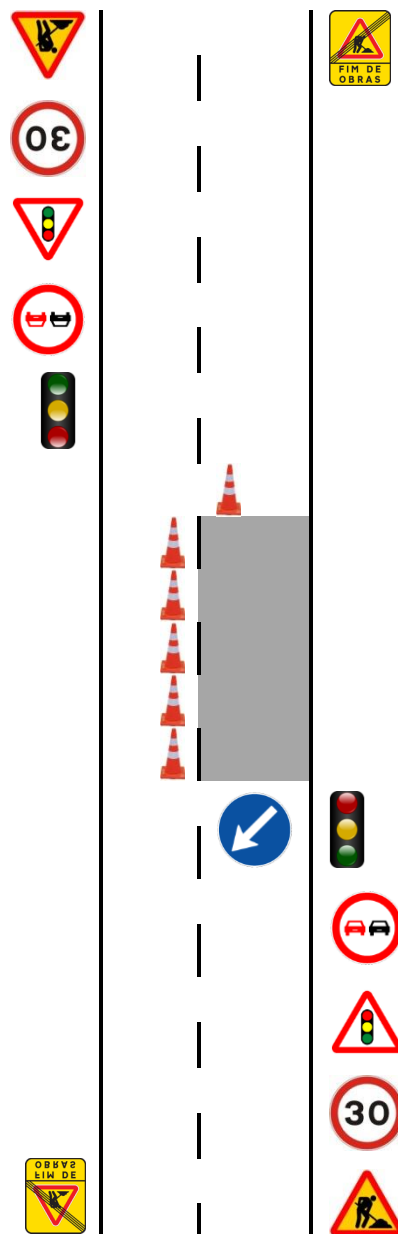
Para realizar trabalho na via pública, sinaliza a zona com sinais de trânsito e uso o colete refletor.

A distância entre sinais deve ser, pelo menos, 30m.

Trabalhos na berma



Trabalhos na via



Incêndio

Abastecer a máquina com o motor desligado.

Não fumar nem foguear enquanto abastece e durante o uso das máquinas.

O combustível deve ser armazenado em recipientes adequados e estes devem estar protegidos do sol.

Risco elétrico

Apenas os eletricitas habilitados podem efetuar trabalhos de instalação, modificação, reparação ou manutenção de instalações elétricas.

Antes de efetuar qualquer montagem elétrica, deve verificar se a fonte de alimentação está desligada.

Não é permitido fazer ligações ou arranjos provisórios, nem modificar instalações elétricas.

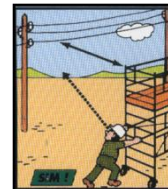
Os cabos elétricos devem ser colocados de forma a não serem pisados ou estar em contacto com arestas vivas ou água.

Os isoladores dos cabos elétricos são o que nos garante segurança. É necessário proteger o mais possível as canalizações elétricas contra riscos de esmagamento, corte, etc. Todos os cabos danificados devem ser substituídos.

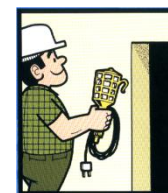
Para se retirar uma ficha de uma tomada de corrente deve puxar-se pela ficha, e não pelo cabo de alimentação.



No caso de haver trabalhos na proximidade de linhas aéreas ou cabos subterrâneos sob tensão, devem respeitar-se as distâncias de segurança.



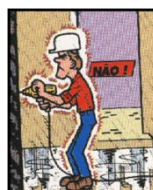
Só devem ser utilizadas lâmpadas portáteis regulamentares e nunca lâmpadas instaladas provisoriamente.



Use extensões elétricas regulamentares, nomeadamente antichoque e estanques.

Nunca devemos, por nossa iniciativa, voltar a pôr um circuito sob tensão.

Os equipamentos ou instalações elétricas não devem ser utilizados em zonas húmidas ou se tiver os pés ou as mãos húmidas.



Existem máquinas (motosserra, rebarbadoras, roçadoras, corta-sebes, etc.) que emitem campo eletromagnético. Caso tenha um pacemaker informe a sua chefia antes de utilizar a máquina.

Risco biológico

Não efetue trabalhos com risco de contaminação biológica (limpeza de sumidouro, recolha porta-a-porta, estação elevatória de águas residuais. Irão ser também consideradas as atividades com águas residuais, limpeza de caixa de águas pluviais e recolha de RSU) sem ter formação adequada. Respeite as regras de segurança.

Não beber, comer ou fumar enquanto realiza trabalhos com risco de contaminação biológica.

Uso de máscaras FFP2 adaptadas para fungos e microbactérias.

Uso vestuário de proteção e calçado impermeável.

As mãos devem ser lavadas antes de dar início ao dia de trabalho e após o seu término e sempre depois de ter tido lugar qualquer procedimento que envolva contacto com material potencialmente infetante, devendo usar-se água e sabão líquido suave.

As mãos deverão ser secas com toalhetes descartáveis .

Use luvas de proteção para riscos biológicos.

Risco Químico

Antes de utilizar produtos químicos, leia o rótulo das embalagens e a ficha de segurança.

Respeite os símbolos de perigo.

Utilize os equipamentos de proteção individual mencionados na ficha de segurança do produto químico, nomeadamente, máscara, luvas.

Se manusear produtos perigosos, como por exemplo produtos fitofarmacêuticos, garanta que tem formação adequada e os equipamentos de proteção individual específicos para o trabalho.

Não beber, comer ou fumar enquanto manipula produtos químicos.

Garanta a ventilação adequada do local onde manipula produtos químicos.

Não efetue trabalho com exposição ao amianto se não tiver formação adequada.

Respeite as regras de armazenagem dos produtos químicos (ver ficha de segurança).

Os produtos químicos devem ser mantidos nas embalagens de origem e estas devem estar rotuladas.

Nos trabalhos onde há poeiras, use máscara de proteção.

Não aceda a caixas de visita sem ter formação adequada e sem cumprir todos os procedimentos de segurança adequados.

Não trabalhe com máquinas com motor de combustão em locais fechados e mal ventilados.

Cortes / Entalamento / Perfurações

Não retire nem utilize equipamentos sem os dispositivos de proteção.



As máquinas devem estar paradas durante todos os trabalhos de limpeza e manutenção. Antes de se iniciarem estes trabalhos, deverá ser assegurado que é impossível pô-las, por inadvertência, em funcionamento (desligue da fonte de ignição).

Desligue a máquina para a transportar.

Nunca se devem utilizar máquinas ou ferramentas que revelem defeitos capazes de comprometer a segurança. Proteja as pontas de ferro.

Aquando do uso de ferramentas de corte, não permitir a aproximação de pessoas à zona de trabalho.

As ferramentas devem estar em bom estado de conservação.

Nunca atirar ferramentas para outros trabalhadores.

Usar as ferramentas somente para o fim a que se destinam, não improvise.

Aquando do uso das motosserras, adopte uma postura de trabalho estável e em equilíbrio de forma a evitar o risco de corte.

As instruções para utilização e manutenção das máquinas e equipamentos devem ser respeitadas.

O vestuário de trabalho deve ser justo ao corpo.

Equipamentos de proteção individual

Utilize os equipamentos de proteção individual adequados à atividade.

| Dispositivos de proteção individual | Sinalização | Situações de uso obrigatório |
|--|---|---|
| Capacete |  | Em todos os trabalhos em que existe o risco de lesões na cabeça. |
| Óculos de proteção |  | Em todos os trabalhos em que existe o risco de projeção de partículas sólidas ou líquidas e de gases que se considerem perigosos para os olhos. Para cada caso utilizar-se-ão óculos adequados a cada situação. |
| Viseira |  | Em todos os trabalhos em que existe o risco de projeção de partículas sólidas ou líquidas e de gases que se considerem perigosos para o rosto |
| Luvas |  | Em todos os trabalhos em que se manuseie materiais e substâncias que possam produzir lesões nas mãos. |
| Protetores das vias respiratórias |  | Em todos os trabalhos em que pode existir o perigo de aspirar substâncias tóxicas ou nocivas para a saúde. |
| Protetores auriculares |  | Quando o nível de ruído for superior a 80 db. |
| Calçado de proteção |  | Em todos os trabalhos em que existe o risco de perfuração ou de queda de materiais sobre os pés. |
| Coletes de sinalização |  | Em todos os trabalhos que decorram na via pública. |

Sinalização de segurança

PERIGO



Atmosfera Explosiva



Eletrocussão



Cargas Suspensas

EMERGÊNCIA



Via/ Saída de Emergência



Via/ Saída de Emergência



Duche de Segurança

INCÊNDIO



Extintor

PROIBIÇÃO



Água Não Potável



Proibida a Entrada a Pessoas Não Autorizadas

ROTULAGEM



Amianto



Corrosivo



Explosivo



Gás sob pressão



Inflamável



Oxidante



Toxicidade aguda



Perigo para a saúde



Perigoso para o ambiente



Perigo grave para a saúde

9. Obrigações legais (código do trabalho)

Deveres da entidade patronal:

- ✓ Respeitar e tratar o trabalhador com urbanidade e probidade;
- ✓ Proporcionar boas condições de trabalho, do ponto de vista físico e moral;
- ✓ Proporcionar formação profissional adequada a desenvolver a sua qualificação;
- ✓ Prevenir riscos e doenças profissionais, tendo em conta a proteção da segurança e saúde do trabalhador, devendo indemnizá-lo dos prejuízos resultantes de acidentes de trabalho;
- ✓ Adotar, no que se refere a segurança e saúde no trabalho, as medidas que decorram de lei ou instrumento de regulamentação coletiva de trabalho;
- ✓ Fornecer ao trabalhador a informação e a formação adequadas à prevenção de riscos de acidente ou doença;

Deveres do trabalhador:

- ✓ Respeitar e tratar o empregador, os superiores hierárquicos, os companheiros de trabalho e as pessoas que se relacionem com a empresa, com urbanidade e probidade;
- ✓ Participar em ações de formação profissional que lhe sejam proporcionadas pelo empregador;
- ✓ Cumprir as ordens e instruções do empregador respeitantes a execução ou disciplina do trabalho, bem como a segurança e saúde no trabalho, que não sejam contrárias aos seus direitos ou garantias;
- ✓ Cooperar para a melhoria da segurança e saúde no trabalho, nomeadamente por intermédio dos representantes dos trabalhadores eleitos para esse fim;
- ✓ Cumprir as prescrições sobre segurança e saúde no trabalho que decorram de lei ou instrumento de regulamentação coletiva de trabalho.

10. Divulgação

O conteúdo do presente manual deverá ser divulgado a todos colaboradores que prestam serviço ao abrigo de contratos estabelecidos com a Inframoura, devendo o prestador de serviço evidenciar as ações de sensibilização/formação ministradas.

11. Fiscalização

A Inframoura, E.M. reserva-se o direito de auditar e fiscalizar os serviços prestados de modo a garantir que são cumpridos os requisitos estabelecidos para a prestação do serviço, tanto ao nível da qualidade como das questões ambientais.